

Auf jedem Geschoss dieses Hauses wird der Aussenraum ins Raumkonzept miteinbezogen



Leserdienst 156

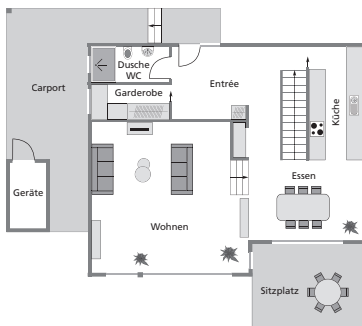
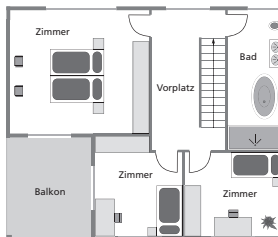
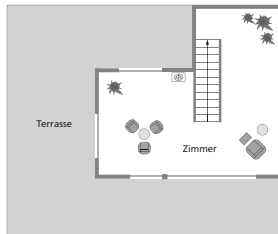
Am Anfang steht der klare, schlichte Kubus als feste, kraftvolle Gebäudeform. Aus diesem Kubus werden Gebäudeteile herausgeschnitten und beim Eingangsbereich und Carport scheinbar wieder hinzugefügt. So könnte man sich die Entstehung dieses modernen Einfamilienhauses vorstellen, wenn man es von aussen auf sich wirken lässt. Die Form des Kubus bleibt am Ende immer noch fassbar, doch ist sie reizvoll durchbrochen, sodass gut geschützte Aussenräume entstehen. Im Erdgeschoss ist es der Gartensitzplatz, im Obergeschoss die gedeckte Terrasse und im Attikageschoss die grosszügige Sonnenterrasse. Diese Fassadenrücksprünge, die grossen Fenster und der Wechsel in der Materialisierung von Sichtbeton zu Holz prägen den Charakter des Gebäudes. Holz wiederholt sich im Innenraum: Die Fensterrahmen auf dem Sichtbeton sind aus Holz. So wirkt der Blick ins Freie beinahe wie der Blick auf ein gerahmtes Landschaftsbild. Vor allem aber bringen die grossen Fenster und Fensterbänder viel Licht ins Haus und schaffen eine angenehm helle Wohnatmosphäre auf allen Geschossen. Da sich das Erdgeschoss dem natürlichen Terrain anpasst, liegt das Wohnzimmer drei Stufen tiefer als der Eingangsbereich, die Küche und der anschliessende Essbereich. Das strukturiert den offenen Raum, und das Wohnzimmer bekommt eine spektakuläre Höhe. Die Küche ist

zum Esstisch hin offen, auf der Seite zum Eingangsbereich kann sie mit einer praktischen Schiebetür geschlossen werden. Eine gerade Treppe führt hinauf ins zweite Geschoss mit einem grossen Vorplatz. Dieser erschliesst die verschiedenen Räume: Zwei gleich grosse Schlafzimmer für die Kinder, eines davon mit Zugang zur 14 Quadratmeter grossen, gedeckten Terrasse. Diese erreicht man auch durch das geräumige Elternschlafzimmer. Direkt über der Küche befindet sich das langgezogene Badezimmer mit freistehender Wanne, schwellenloser Dusche, Doppellavabo und WC. Die freien Stunden zum Lesen oder um spannende Gespräche mit Gästen zu führen, verbringen die Bewohner des Hauses am liebsten ganz oben im Attikageschoss des Hauses. Dort ist eine gemütliche Lounge eingerichtet, und die 66 Quadratmeter grosse Terrasse lädt zum Aufenthalt unter freiem Himmel ein. So bietet dieses exklusive Traumhaus mit voll ausgebautem Untergeschoss auf vier Etagen nicht alltägliche Wohnqualität und Lebensraum für gehobene Ansprüche. (rk)

Technische Angaben

(inkl. Pläne: Attika, Obergeschoss, Erdgeschoss)

Konstruktion Boden und Wände UG 250 mm Beton wasserdicht, Aussenwände EG, OG und Attika Sichtbeton, armiert zur Aufnahme der verputzten Aussendämmung 160 mm, beziehungsweise der Holzfassade, Innenwände Sichtbeton, Decke über EG, OG, Attika Sichtbeton, Schalungstyp 4,1 für Wände und Decken, Tafelstruktur horizontal, mit regelmässigen Bindstellen. **Dach** Flachdach: Dampfbremse, Wärmedämmung 180 mm und Abdichtung mit Kieseindeckung (U-Wert 0,14 W/m²K). Flachdach Terrasse Attika: Abdichtung, Wärmedämmung 120 mm und Holzrost. Flachdach Terrasse Obergeschoss: Abdichtung, Wärmedämmung 120 mm und Gartenplatten in Splitt verlegt. **Haus-technik** Wärmeerzeugung mit Luft-Wasser-Wärmepumpe, ausgebaute Räume UG mit Feuchtigkeitsisolierung, Wärmedämmung 60 und 20 mm, Erdgeschoss Wärmedämmung 60 und 20 mm, Obergeschoss und Attika Wärmedämmung 20 mm, Wärmeverteilung mit Niedertemperatur-Bodenheizung, Jahresheizwärmebedarf 64,2 kWh/m². **Innenausbau** Wandbeläge: Badezimmer Glas und Sichtbeton, Wohnräume Sichtbeton. Bodenbeläge: UG mit Platten, EG, OG und Attika mit Parkett und Purooliss-Fliesbelag. Decke: EG, OG und Attika Sichtbeton. Türen: Rahmentüren stumpf einschlagend. Fenster: UG in Kunststoff weiss, 2-fach Isolierverglasung (Ug-Wert 1,1 W/m²K), Fenster EG, OG und Attika in Holz, 2-fach Isolierverglasung (Ug-Wert 1,1 W/m²K), in jedem Raum ein Dreh-Kippverschluss. **Raumangebot** 5 1/2 Zimmer, Nettogeschossfläche 264 m² (inkl. Attikageschoss), Gebäudevolumen (SIA 116) 1549 m³ **Liefergebiet** Schweiz **Preis** auf Anfrage.



- 1) Die kubische Form des Gebäudes wird reizvoll durchbrochen von den Terrassen und Sitzplatzausschnitten.
- 2) Die stattliche Raumhöhe und die durchbrochene Rückwand verleihen dem Wohnzimmer eine ganz besondere Atmosphäre.
- 3) Sichtbeton und heller Parkett bilden angenehme Kontraste.
- 4) Der gelbe, fugenlose Bodenbelag setzt im Badezimmer Akzente.

Marty Häuser AG

9501 Wil, Tel. 071 913 45 45, www.martyhaeuser.ch