

Ein helles Wohlfühlhaus für die ganze Familie mit vielen überzeugenden Ideen



Leserdienst 177

Die Planungsentwicklung bei diesem perfekt auf das Eckgrundstück abgestimmten Haus fand von innen heraus statt. Dabei stand die Raumbeziehung von Essen, Wohnen und Kochen im Mittelpunkt. Die Räume wurden so angeordnet, dass die Diagonale als Verbindung viel Grosszügigkeit hervorbringt. Die Verlängerung der Fassade durch den Erker erzeugt einen starken Bezug zum Aussenraum und ermöglicht gleichzeitig eine ausgezeichnete Belichtung. Markante Details geben dem Haus seine unverkennbare Individualität. Dazu zählen die Abweichung vom rechten Winkel bei der Gestaltung des Erkers, die Überbeckverglasung im Terrassenbereich und die geräumigen Terrassen mit umlaufender Brüstungswand im Obergeschoss. Die Vor- und Rücksprünge in der Fassade lockern das Bauvolumen auf, erzeugen optische Leichtigkeit. Die Grosszügigkeit beginnt bereits im Untergeschoss: Da das Erdgeschoss durch eine Aufschüttung höher zu liegen kommt als die Strasse, schafft eine Doppelgarage nebst Veloraum jede Menge Platz in einem Keller, der ohnehin schon üppig bemessen ist und über viel Stauraum verfügt. Perfekt für eine Familie. Die guten Ideen setzen sich im Erdgeschoss fort. Die Treppe mit den hellen Holzstufen, die ins Obergeschoss hinauf führt, trennt auf sehr elegante Weise die unterschiedlichen Lebensbereiche auf dieser Ebene: Das Büro mit dem Gäste-WC vom Koch- und Essbereich und diesen wiederum vom Wohnraum. Die so erzeugten diagonalen Sichtachsen bringen Spannung in das räumliche Ensemble, der sorgfältige Umgang mit den Materialien schafft ein wohnliches Raumgefühl. Grosse Verglasungen sind ein weiteres wichtiges Element beim Wunsch der Bauherren nach einem

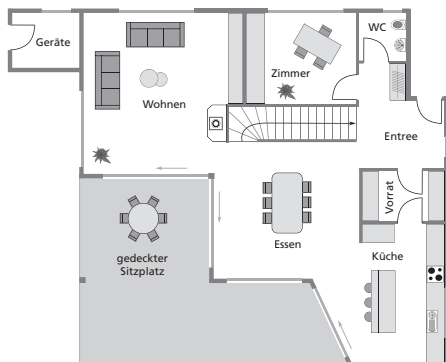
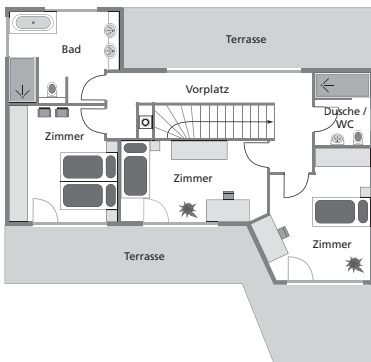
Aussenbezug. Darüber hinaus erlaubt die Terrassenüberdachung der Familie fast ganzjährige Outdoorerlebnisse. Wiederum praktisch ist der vom Garten aus zugängliche kleine Geräteraum. Im Obergeschoss liegt das Reich der Kinder mit eigenem WC und Dusche. Die beiden Kinderzimmer sind fast gleich gross und haben Zugang zur Terrasse, die dank des darunter liegenden Erkers sehr geräumig ausfällt. Am anderen Ende des Flurs – auch hier fungiert wieder die Treppe als Bereichsteiler – liegt der Elterntrakt mit Schlafzimmer und einem separaten Bad mit allem Komfort. (cab)



Technische Angaben

(inkl. Pläne: Obergeschoss, Erdgeschoss)

Konstruktion Boden und Wände: UG 200 mm Beton, EG, OG Aussenwände Backstein teilweise Beton mit 200 mm verputzter Wärmedämmung (total 350 mm, U-Wert 0,15 W/m²K). **Dach** Steildach, Dachkonstruktion aus Hohlkastenelementen mit 3-Schichtplatten in Fichte, Wärmedämmung 260 mm, offen bis First, Untersicht, darüber Unterdach verklebt, Konterlattung, Dachlattung und Eindeckung. **Haustechnik** Sole-Wasser-Wärmepumpe mit Erdsonde. Niedertemperatur-Bodenheizung. Jahresheizwärmebedarf 68,95 kWh/m². **Innenausbau** Wandbeläge: Badezimmer Platten und Abrieb, Wohnräume Abrieb. Bodenbeläge: Badezimmer Platten, Wohnräume Parkett und Teppich. Decken: EG Weissputz gestrichen, OG Hohlkastendecke, Fichte, weiss lasiert. Türen: mit Stahlzargen, am Bau weiss gestrichen. Fenster: Holz/Aluminium. **Raumangebot** 5 1/2 Zimmer, Nettogeschossfläche 260 m², umbauter Raum (SIA) 1503 m³. **Liefergebiet** Schweiz **Preis** Schlüsselfertiger Festpreis auf Anfrage. Inbegriffen sind: individuelle Architektur, Innenausbauberatung, Bauleitung für sämtliche Arbeiten.



Marty Häuser AG
9501 Wil
Tel. 071 913 45 45
www.martyhaeuser.ch



Foto gross) Grosszügige Fensterfronten und geräumige Terrassen drücken einen starken Bezug zum Aussenraum aus.

- 1) Das Haus von der Strassenseite aus mit einer freundlich gestalteten Eingangssituation.
- 2) Das Wohnzimmer mit dem Cheminée als gemütlicher Rückzugsort.
- 3) Eine stilvolle Einrichtung und reizvolle Durchblicke im Wohnbereich.
- 4) Schlicht, elegant und mit allem Komfort versehen: das Badezimmer.